

INFORME DE ACTIVIDADE DAS INFECCIÓNS RESPIRATORIAS AGUDAS EN GALICIA

Dirección Xeral de Saúde Pública

Datos ata a semana 5 do ano 2025 (02-02-2025)

Santiago de Compostela, 6 de Febreiro de 2025

ÍNDICE

Resumo	3
Ligazóns de interese	5
1. Introducción.....	6
2. Dispensación de antigripais e probas de antíxenos nas farmacias	10
3. Consultas na Atención Primaria do Sergas.....	12
3.1. Consultas na Atención Primaria do Sergas por grupo de idade	14
3.2. Consultas na Atención Primaria do Sergas por área sanitaria.....	15
4. Ingresos con patóxeno confirmado	16
4.1. Ingresos por grupo de idade	17
4.2. Ingresos por área sanitaria.....	18
5. Resultado das probas microbiolóxicas.....	19
5.1. Positividade por área sanitaria.....	22
6. Predición e niveis de intensidade da actividade gripal na tempada actual	26

Resumo

Cualificación da actividade gripal en Galicia na semana 5/2025

Intensidade: BAIXA

Tendencia: ESTABLE

Difusión: ESPALLADA

Dispensación nas oficinas de farmacia. Na semana 5/2025 (que rematou o 02-02-2025) a taxa de dispensación de antigripais mantívose estable mentres que a taxa de dispensación de probas de antíxenos descendeu lixeiramente (un 5%) a respecto da semana anterior.

Consultas en atención primaria. Na semana 5 a vixilancia baseada nos rexistros de atención primaria amosa os seguintes datos.

- **Total de infeccións respiratorias agudas (IRAs):** a razón de casos por médico diminuíu lixeiramente en comparación coa semana previa. A taxa de consultas, que tamén descendeu, foi de 253,8 consultas por 10⁵ habitantes. Este descenso observouse en todas as áreas sanitarias e en todos os grupos de idade, agás no de 5 a 19 anos, no que a taxa mantívose estable.

- **Gripe:** a razón de casos por médico foi mantívose estable en relación á semana anterior. A taxa de consultas diminuíu un 16% a respecto da semana previa e fica en 55,9 consultas por 10⁵ habitantes, polo que a intensidade da actividade gripal continúa no nivel baixo. O descenso da taxa obsérvase en todos os grupos de idade con excepción do de 60 a 79 anos, no que se mantivo estable. O grupo coa maior taxa de consultas foi o de 5 a 19 anos con 133,9 consultas por 10⁵ habitantes. Por área sanitaria, a taxa de consultas foi inferior á da semana anterior en todas elas agás na de Lugo, na que aumenta moi lixeiramente.

- **COVID-19:** en comparación coa semana previa, a razón de casos por médico diminuíu lixeiramente. A taxa de consultas descendeu un 21,3%. Por grupos de idade, o único no que se observa un aumento da taxa de consultas é o de 0 a 4 que pasa de 6,5 a 7,7 consultas por 10⁵ habitantes. Por área sanitaria, a taxa de consultas aumentou nas de Santiago, Ferrol e Pontevedra.

- **Consultas por bronquiolite en menores de 2 anos:** a taxa de consultas por bronquiolite aguda (código R78.01 da CIAP-2) neste grupo de idade descendeu un 31,7% a respecto da semana anterior, sendo de 281,8 consultas por 10⁵ habitantes. Pódese ver a evolución deste indicador no informe de seguimento do virus respiratorio sincitial (VRS) en Galicia [ligazón](#).

Ingresos con patóxeno confirmado

**Debido a un cambio no sistema de laboratorio de microbioloxía do Hospital Universitario Lucus Augusti a información que se presenta a continuación en relación ao global de Galicia e á área sanitaria de Lugo, non está actualizada na súa totalidade.*

- **Gripe:** na semana 5 ingresaron 141 persoas con gripe confirmada, un 19% menos que na semana anterior (174 ingresos). A taxa de ingresos no conxunto da poboación foi de 5,2 ingresos por 10⁵ habitantes, sendo o grupo de 80 e máis anos o que presentou a taxa máis elevada. Non obstante, o único grupo de idade no que esta taxa aumentou foi o de 0 a 4 anos. Por área sanitaria, a taxa de ingresos mantívose estable na da Coruña e descendeu no resto. No que vai de tempada notificáronse 1.004 ingresos, a maioría deles (742) con virus do tipo A (72% do subtipo AH1N1pdm09).

- **COVID-19:** na semana 5 ingresaron 13 persoas con COVID-19 confirmada, un 32% menos que na semana previa (19 ingresos). A taxa de ingresos no conxunto da poboación acadou os 0,5 ingresos por 10⁵ habitantes, sendo de 2,9 ingresos por 10⁵ habitantes no grupo de idade de 80 e máis anos (grupo de idade coa maior taxa). A taxa de ingresos descendeu en todos os grupos de idade e en todas as áreas sanitarias.

- **VRS:** a taxa de ingresos no conxunto da poboación foi de 1,0 ingresos por 10⁵ habitantes, inferior á da semana anterior (3,3 ingresos por 10⁵ habitantes). Esta taxa descendeu en todos os grupos de idade, sendo o de 80 e máis anos o que presentou a taxa máis elevada, superando por primeira vez ao grupo de 0 a 4 anos. Todas as áreas sanitarias presentaron un descenso da taxa de ingresos na semana 5.

Resultados das probas microbiolóxicas

Debido a un cambio no sistema de laboratorio de microbioloxía do Hospital Universitario Lucus Augusti a información que se presenta a continuación en relación ao global de Galicia e á área sanitaria de Lugo, non está actualizada na súa totalidade.

- **Gripe:** na semana 5 a positividade das mostras estudadas para virus do tipo A foi do 14,2%, o que supón un descenso a respecto da semana anterior (15,2%). Dos virus do tipo A subtipados no que vai de tempada, o 71% foron H1N1pdm09 e o resto H3N2.

A positividade das mostras estudadas para virus do tipo B foi do 6,2%, polo que a positividade dos virus da gripe (sen diferenciar tipo) foi do 19,9%, inferior á da semana anterior (22,2%).

- **COVID-19** a positividade das mostras estudadas para SARS-CoV-2 en Galicia foi do 3,3%, lixeiramente superior á da semana previa, na que foi do 2,9%. En canto á prevalencia das variantes do SARS-CoV-2 na semana 4, a variante MC.1 foi a predominante, seguida da KP.3.1.4. Na actualidade non hai ningunha variante de preocupación (VOC).

- **VRS** na semana 47 superouse o limiar empregado para definir a onda epidémica de VRS, establecido cando a positividade supera o 3. Na semana 52 acadouse o pico da onda e a partir desa semana a porcentaxe de positividade mantén unha tendencia descendente polo que se espera que nas próximas semanas finalice a onda epidémica de VRS.

Evolución da actividade gripal. A estimación puntual do modelo de predición suxire que, nas vindeiras dúas semanas, a taxa de consultas por gripe descenda de 55,9 consultas por 10^5 habitantes a 50,3 e 43,6 consultas por 10^5 habitantes nas semanas 6 e 7 respectivamente. Non obstante, e tendo en conta os límites dos intervalos de confianza, a taxa de consultas tamén podería aumentar.

Por outro lado, o escenario desta semana é semellante ao da anterior, con taxas de consultas por gripe na poboación pediátrica elevadas (aínda que descenderon a respecto da semana 4) e unha maior positividade para o virus de tipo A. Así mesmo, a situación que se observa en Galicia en canto á onda de gripe, é similar ao que acontece en España, descenso das taxas de consultas por gripe en todos os grupos de idade, manténdose a poboación infantil como a que presenta a maior taxa.

Aínda que parece que hai un descenso ou enlenteceamento da taxa, é preciso continuar vixiando a evolución da actividade gripal nas próximas semanas.

Ligazóns de interese

Infeccións Respiratorias Agudas: [ligazón](#).

Campaña de vacinación antigripal: [ligazón](#).

Informe de actividade do VRS en Galicia na tempada 2024/2025: [ligazón](#).

1. *Introdución*

En Galicia as infeccións respiratorias víxíanse mediante os seguintes datos: as consultas na atención primaria, o resultado das probas microbiolóxicas para o diagnóstico de gripe, SARS-CoV-2 e VRS e os ingresos hospitalarios con confirmación microbiolóxica dos virus estudados.

Dispensación nas oficinas de farmacia. Este ano estase a pilotar unha nova fonte de información na vixilancia das infeccións respiratorias agudas. Trátase das dispensacións de antigripais e probas rápidas de antíxenos para a detección de gripe e COVID-19, nas oficinas de farmacia.

A vixilancia sentinela da dispensación nas oficinas de farmacia inclúe datos procedentes de 70 farmacias do territorio galego (30 de A Coruña, 20 de Pontevedra, 10 de Lugo e 10 de Ourense) recollidos con periodicidade semanal. En relación aos antigripais, inclúense o número das 5 especialidades farmacéuticas publicitarias (EFP) máis dispensadas.

Consultas en atención primaria. Semanalmente extráense da base de datos de atención primaria os rexistros que teñen o motivo da consulta codificado como unha infección respiratoria aguda codificada como: COVID-19 (A77, A77.01 e A77.04), infección respiratoria aguda do tracto superior (R74), amigdalite aguda (R76), farinxite/amigdalite estreptocócica (R72), larinxite/traqueíte aguda (R77), bronquite, infección do tracto inferior, infección pulmonar aguda (R78), bronquiolite (R78.01), gripe (R80), pneumonía (R81), pneumonía bacteriana (R81.01) e pneumonía viral (R81.02).

Estas consultas transfórmanse en casos de infección respiratoria aguda deixando un só rexistro por persoa co criterio seguinte: elimínase os rexistros que nos 10 días previos tiñan outro rexistro co mesmo ou distinto código. Con estes datos calcúlanse os seguintes indicadores coa semana como referencia temporal:

- Razón de casos de IRAs, gripe e COVID-19 por médico: cociente entre o número de casos rexistrados en Atención Primaria e o número de médicos que os rexistraron.
- Taxa de consultas: Número de casos de IRAs, gripe e COVID-19 por cada 10⁵ habitantes e taxa de consultas por bronquiolite aguda en menores de 2 anos. Os datos de poboación proveñen do Censo (IGE), e a taxa amósase para o conxunto de Galicia, por grupo de idade e por provincia (agás no caso da bronquiolite aguda). No caso da gripe, a taxa de consultas emprégase para establecer o nivel de intensidade gripal da semana (ver máis adiante).

Ingresos con gripe, COVID-19 e infección con VRS confirmada. Semanalmente crúzase a base de datos dos laboratorios de microbioloxía coa de ingresos

hospitalarios, obtendo a relación de persoas que ingresaron no hospital e teñen polo menos un resultado positivo a gripe, SARS-CoV-2 e VRS entre os 5 días previos á hospitalización e a data de alta ou, no caso de que a persoa continúe hospitalizada, os 10 días posteriores á data do ingreso (esto só no caso da gripe e SARS-CoV-2 xa que todos os ingresos con VRS confirmado teñen data de alta). Estas persoas considérase que estiveron ingresadas CON gripe, COVID-19 ou infección por VRS sen determinar se o virus foi a causa que motivou o ingreso ou non.

Por outro lado é importante indicar que polo motivo anterior, no caso da gripe e a COVID-19, poden existir discrepancias con informes previos xa que un novo positivo nunha persoa hospitalizada na semana previa será contabilizado na semana na que ingresou no hospital e non na que se obtén o resultado da proba.

Cos datos anteriores calcúlanse os seguintes indicadores coa semana (definida pola data de ingreso) como referencia temporal:

- Taxa de ingresos con gripe, COVID-19 ou infección por VRS confirmada. Número de ingresos con gripe, COVID-19 ou infección por VRS confirmada por cada 10^5 habitantes. Os datos de poboación proveñen do Censo (IGE), e a taxa amósase para o conxunto de Galicia, por grupo de idade e por área sanitaria.

Resultado das probas microbiolóxicas. Semanalmente extráense das bases de datos dos laboratorios de microbioloxía todas as probas empregadas para o diagnóstico de gripe, SARS-CoV-2 e VRS co seu resultado. Posteriormente redúcese a unha proba por persoa e semana, empregando os seguintes criterios:

- Para a gripe, aplícase un criterio de prioridade de forma independente para virus do tipo A e do tipo B. No tipo A priorízase a proba con data máis antiga e resultado positivo para un subtipo (H1N1_{pdm09} ou H3N2), despois a proba con data máis antiga e resultado positivo sen información sobre o subtipo e finalmente a proba negativa con data máis antiga. No tipo B priorízase a proba positiva con data máis antiga e despois a proba negativa con data máis antiga.
- No caso do SARS-CoV-2 e do VRS establécese como criterio o uso da proba positiva con data máis antiga e, no caso de non ter ningún resultado positivo, a proba negativa con data máis antiga.

Con estes datos calcúlanse os seguintes indicadores coa semana como referencia temporal:

- Positividade das probas diagnósticas de gripe, SARS-CoV-2 e VRS: Porcentaxe de persoas con resultado positivo na proba diagnóstica respecto do total de persoas ás que se lle realizou unha proba diagnóstica de gripe, SARS-CoV-2 e VRS. Amósase a positividade global e por área sanitaria.

- Positividade das probas diagnósticas por tipo de virus da gripe: Positividade calculada restrinxindo as probas ás que diagnostican o tipo de virus (A ou B) no conxunto de Galicia.
- Número de probas positivas de gripe A por subtipo: Número de persoas con proba diagnóstica positiva para gripe A do subtipo H1N1_{pdm09} ou H3N2 no conxunto de Galicia.
- Taxa de probas de gripe, SARS-CoV-2 e VRS: Número de probas de gripe, SARS-CoV-2 e VRS realizadas por cada 10⁵ habitantes para o global de Galicia e por área sanitaria.

Cualificación da actividade gripal. Para cualificar a actividade gripal en Galicia utilízanse os seguintes indicadores:

- Evolución da actividade gripal. A evolución diferénciase nas tres categorías seguintes:
 - Crecente: A intensidade da actividade gripal aumenta comparada coa semana previa.
 - Decrecente: A intensidade da actividade gripal diminúe comparada coa semana previa.
 - Estable: A intensidade da actividade gripal non cambia comparada coa semana previa.
- Intensidade da actividade gripal. A intensidade da actividade gripal cualifícase a partir da taxa de consultas por gripe (rexistradas co código CIAP-2 R80). Os limiares de cambio de nivel de intensidade estimáronse co modelo de epidemias móbiles¹.

Niveis de intensidade da actividade gripal na tempada 2024/25	Basal:	por debaixo de 23,89 .
	Baixa:	entre 23,89 e 101,25.
	Media:	entre 101,25 e 165,15.
	Alta:	entre 165,15 e 205,02.
	Moi alta:	igual ou por riba de 205,02.

- Difusión xeográfica da actividade gripal. A difusión xeográfica cualifícase nas catro categorías seguintes:
 - Nula: Non hai evidencia microbiolóxica de actividade gripal e a intensidade da actividade gripal é baixa.

¹ Vega T, et al. Influenza surveillance in Europe: establishing epidemic thresholds by the moving epidemic method, *Influenza Other Respir Viruses*. 2013; 7:546–58. <https://doi.org/10.1111/j.1750-2659.2012.00422.x>

- Esporádica: Hai constancia de casos illados de infección gripal confirmados por laboratorio (ou un abrocho nunha soa institución) e a intensidade da actividade gripal é basal ou, pese a non ter constancia de casos positivos nunha semana concreta houbos nas tres semanas previas.
- Local: Hai constancia de casos illados de infección gripal confirmados por laboratorio e a intensidade da actividade gripal atópase nalgunhas provincias por riba do nivel basal, establecido co número de consultas semanais por gripe na atención primaria do Sergas (AC: 290; PO: 274; LU 84 e OU: 128) (ou ben tiveron lugar varios abrochos).
- Xeral ou Espallada: Hai constancia de casos illados de infección gripal confirmados por laboratorio e a intensidade da actividade gripal situase por riba do límite basal en varias provincias que supoñan máis do 50% da poboación de Galicia.

2. Dispensación de antigripais e probas de antíxenos nas farmacias

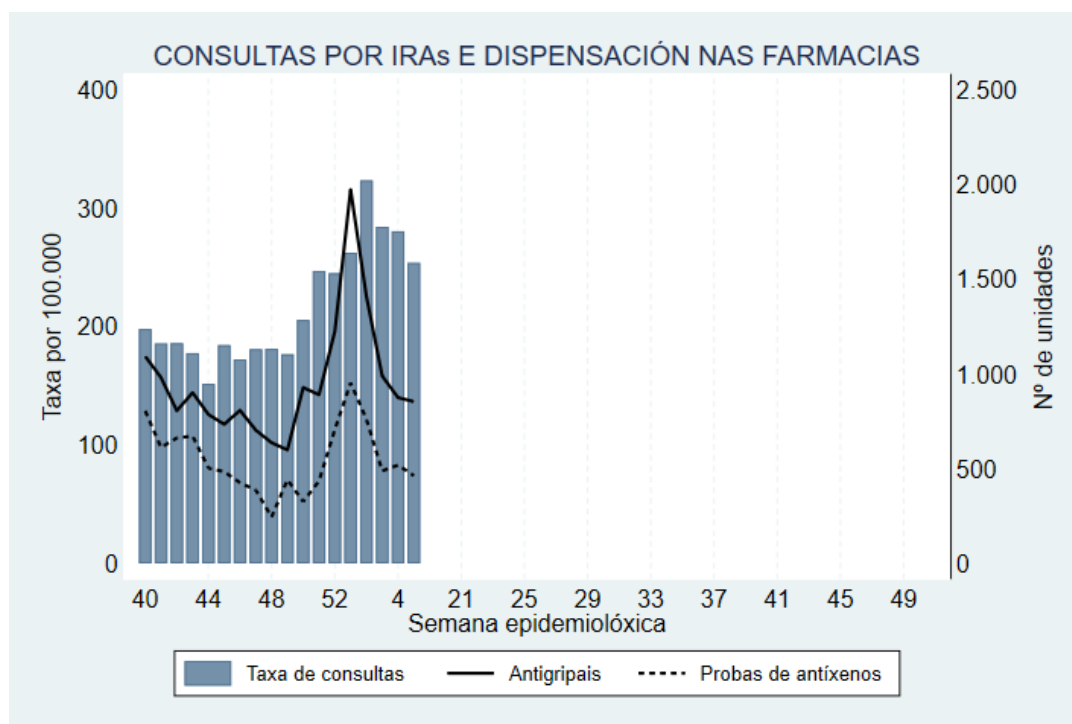


Figura 1. Taxa de consultas por IRAs na Atención Primaria do Sergas, e taxa de dispensación de antigripais e probas de antíxenos, por 100.000 habitantes. Datos ata o 02-02-2025.

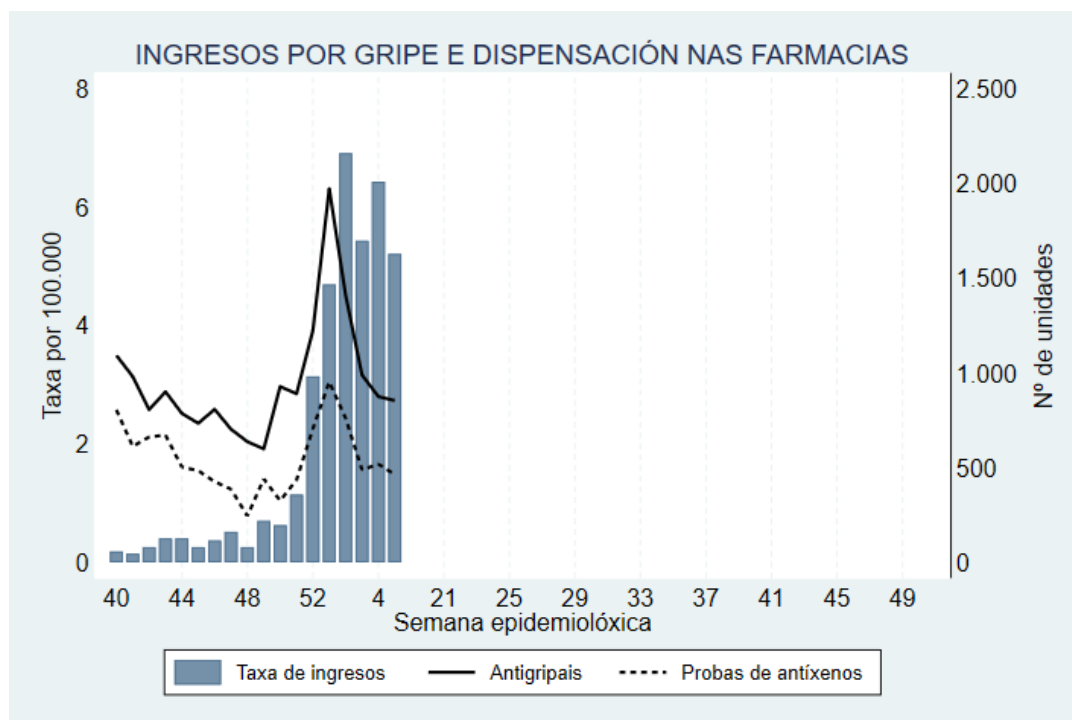


Figura 2. Taxa de ingresos con gripe confirmada, e taxa de dispensación de antigripais e probas de antíxenos, por 100.000 habitantes. Datos ata o 02-02-2025.

<i>Semana</i>	<i>Antigripais</i>		<i>Probos de antíxeno</i>	
	<i>Número</i>	<i>Taxa</i>	<i>Número</i>	<i>Taxa</i>
48	637	30,68	245	11,48
49	599	64,22	441	21,16
50	928	43,75	326	16,91
51	890	41,37	435	21,00
52	1.224	55,28	706	34,54
1	1.973	89,69	953	45,20
2	1.410	62,88	761	35,82
3	989	45,29	488	23,29
4	875	40,13	519	24,40
5	854	39,86	463	23,20

Táboa 1. Dispensación de antigripais e probos de antíxenos nas farmacias. Número de unidades e taxa por 100.000 habitantes nas últimas 12 semanas en Galicia. Datos ata o 02-02-2025.

3. Consultas na Atención Primaria do Sergas

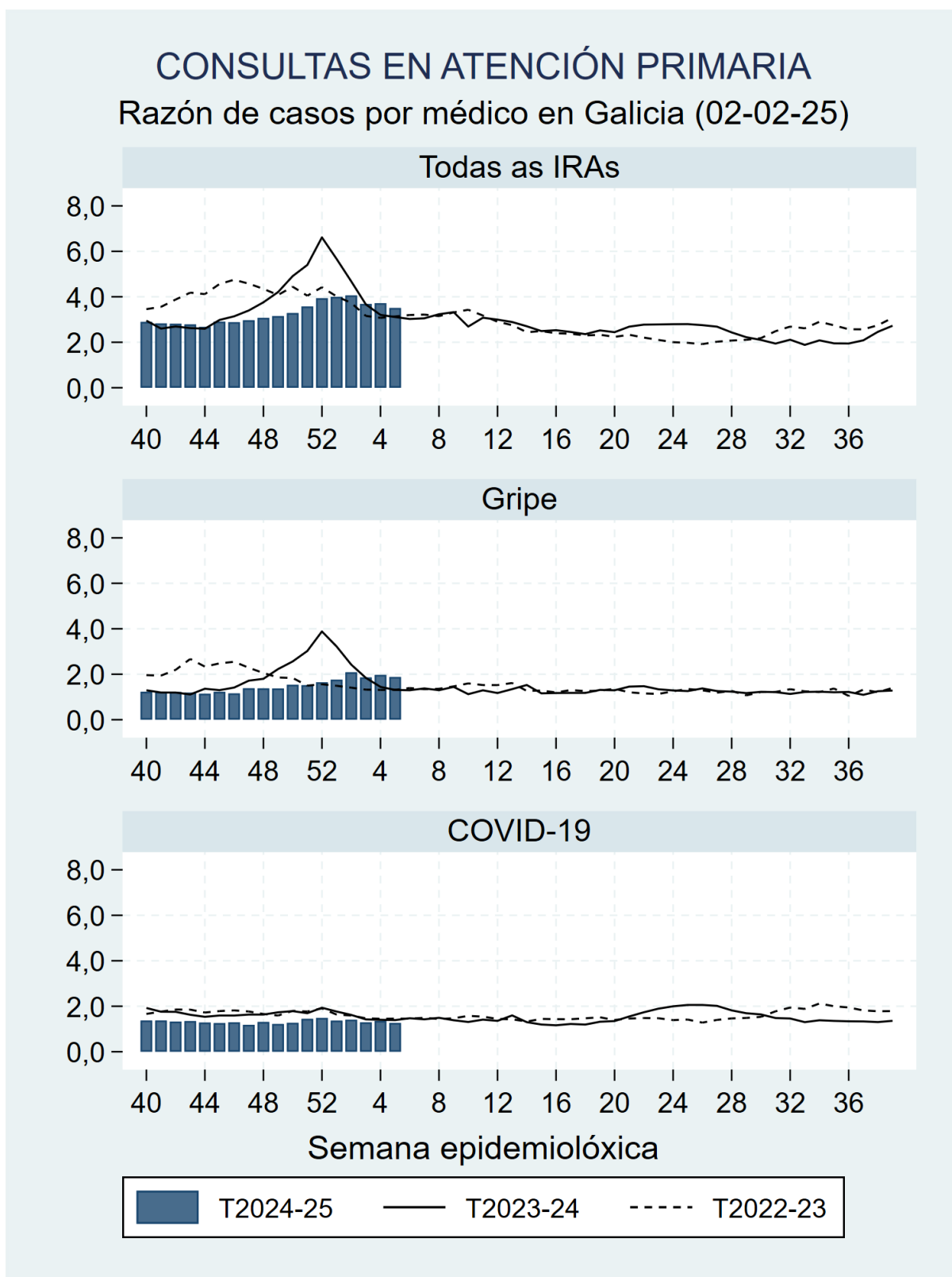


Figura 3. Razón entre o número de casos de IRAs, gripe e COVID-19 e o número de médicos que os rexistran na Atención Primaria do Sergas.

CONSULTAS EN ATENCIÓN PRIMARIA Taxa de consultas en Galicia (02-02-25)

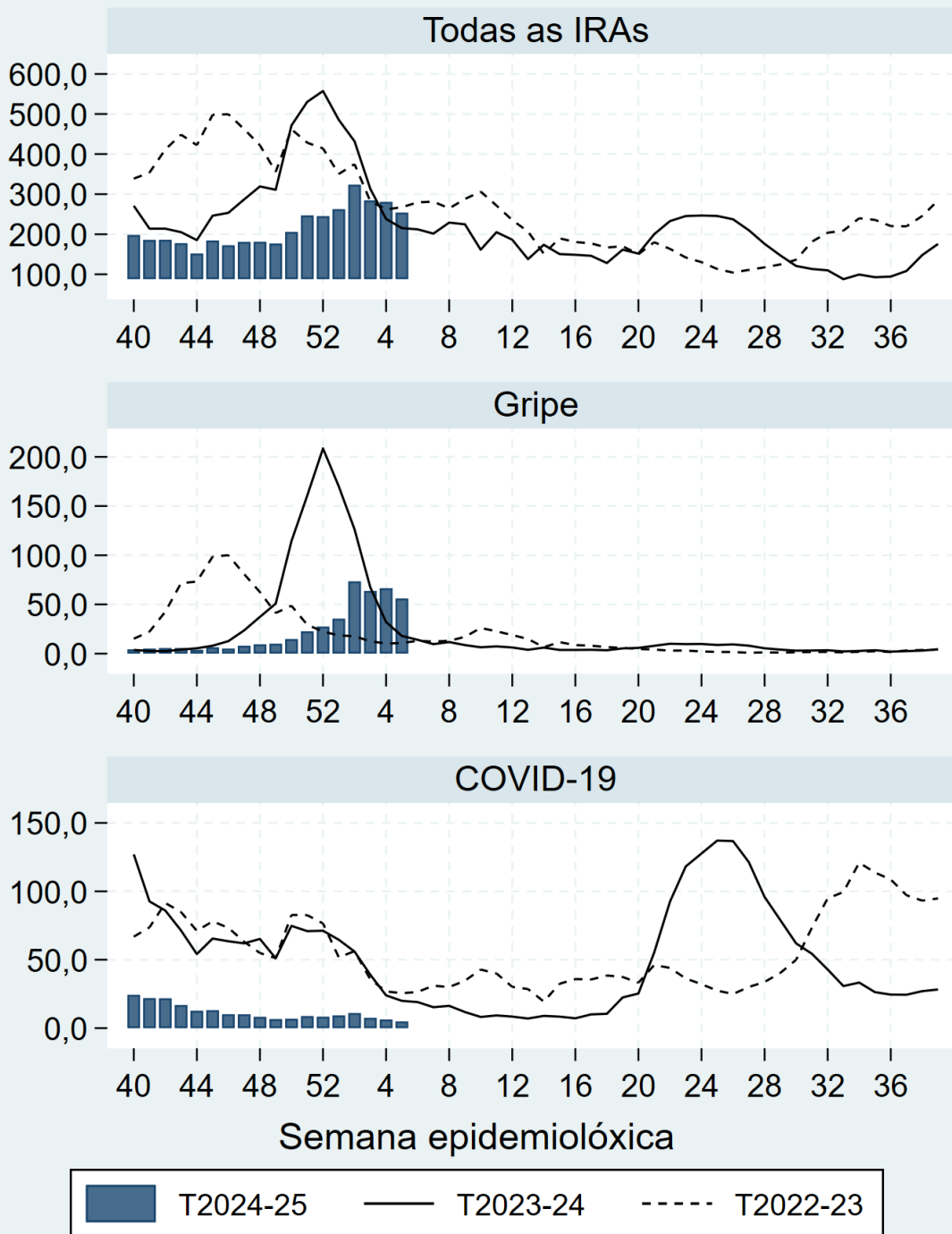


Figura 4. Taxa de consultas por IRAs, gripe e COVID-19, por 100.000 habitantes, na Atención Primaria do Sergas.

3.1. Consultas na Atención Primaria do Sergas por grupo de idade

Semana	0-4 anos	5-19 anos	20-59 anos	60-79 anos	≥80 anos	Galicia
52	1.312,2	304,0	200,6	150,3	179,9	245,0
1	1.038,6	217,3	251,0	185,5	233,4	262,3
2	985,7	273,6	326,4	236,9	324,6	323,4
3	1.171,5	355,9	251,8	202,7	256,2	284,2
4	1.264,4	456,2	236,5	174,8	204,8	280,5
5	1.088,9	458,5	210,3	157,8	163,7	253,8

Táboa 2. Taxas semanais de consultas por todas as IRAs, por 100.000 habitantes, nas últimas 6 semanas da tempada 2024-25, en Galicia e por grupos de idade. Consultas na AP do Sergas ata o 02-02-2025.

Semana	0-4 anos	5-19 anos	20-59 anos	60-79 anos	≥80 anos	Galicia
52	33,5	56,3	29,5	11,1	6,2	27,4
1	37,4	38,3	45,4	17,1	12,0	35,4
2	90,3	68,7	98,6	32,1	26,9	73,4
3	98,1	101,1	75,8	28,2	23,2	63,7
4	125,2	141,5	71,8	23,8	20,7	66,5
5	91,6	133,9	56,6	23,0	13,7	55,9

Táboa 3. Taxas semanais de consultas por gripe, por 100.000 habitantes, nas últimas 6 semanas da tempada 2024-25, en Galicia e por grupos de idade. Consultas na AP do Sergas ata o 02-02-2025.

Semana	0-4 anos	5-19 anos	20-59 anos	60-79 anos	≥80 anos	Galicia
52	6,5	3,2	7,0	10,3	15,3	8,3
1	0,0	1,8	8,6	11,4	19,5	9,2
2	5,2	5,0	10,3	12,3	19,9	10,9
3	1,3	3,2	6,3	9,2	17,4	7,5
4	6,5	4,1	5,9	7,0	8,7	6,2
5	7,7	3,2	4,3	5,2	8,7	4,9

Táboa 4. Taxas semanais de consultas por COVID-19, por 100.000 habitantes, nas últimas 6 semanas da tempada 2024-25, en Galicia e por grupos de idade. Consultas na AP do Sergas ata o 02-02-2025.

3.2. Consultas na Atención Primaria do Sergas por área sanitaria

Semana	A Coruña	Santiago	Ferrol	Lugo	Ourense	Pontevedra	Vigo
52	157,8	191,0	147,5	225,8	286,4	139,9	216,8
1	184,2	198,1	166,9	232,3	334,4	139,0	236,5
2	228,3	240,9	191,1	270,4	449,6	208,6	287,1
3	222,5	232,8	187,9	238,4	400,0	185,2	248,9
4	203,5	223,9	136,2	257,8	406,6	208,0	255,2
5	174,6	213,8	134,6	228,0	333,7	186,5	231,5

Táboa 5. Taxas semanais de consultas por todas as IRAs, por 100.000 habitantes, nas últimas 6 semanas da tempada 2024-25 por área sanitaria. Consultas na AP no Sergas ata o 02-02-2025.

Semana	A Coruña	Santiago	Ferrol	Lugo	Ourense	Pontevedra	Vigo
52	23,4	18,3	21,5	33,8	23,3	29,0	19,2
1	33,3	21,5	26,4	42,1	30,5	26,7	32,3
2	66,8	60,4	45,2	65,8	96,6	56,6	56,3
3	58,0	59,3	47,4	56,6	85,1	52,7	49,6
4	49,3	61,7	24,2	60,3	88,4	78,1	58,9
5	38,8	48,3	18,8	61,8	73,6	52,7	51,7

Táboa 6. Taxas semanais de consultas por gripe, por 100.000 habitantes, nas últimas 6 semanas da tempada 2024-25 por área sanitaria. Consultas na AP no Sergas ata o 02-02-2025.

Semana	A Coruña	Santiago	Ferrol	Lugo	Ourense	Pontevedra	Vigo
52	6,9	5,1	4,3	3,1	11,5	2,3	8,7
1	5,5	9,2	5,9	5,5	13,5	5,2	10,7
2	8,9	7,8	7,0	6,5	16,4	6,8	8,7
3	6,6	5,1	6,5	4,3	12,5	6,2	6,6
4	5,0	2,9	3,8	2,8	11,8	5,9	5,1
5	4,4	4,0	4,3	2,2	3,3	6,8	3,1

Táboa 7. Taxas semanais de consultas por COVID-19, por 100.000 habitantes, nas últimas 6 semanas da tempada 2024-25 por área sanitaria. Consultas na AP no Sergas ata o 02-02-2025.

4. Ingresos con patóxeno confirmado

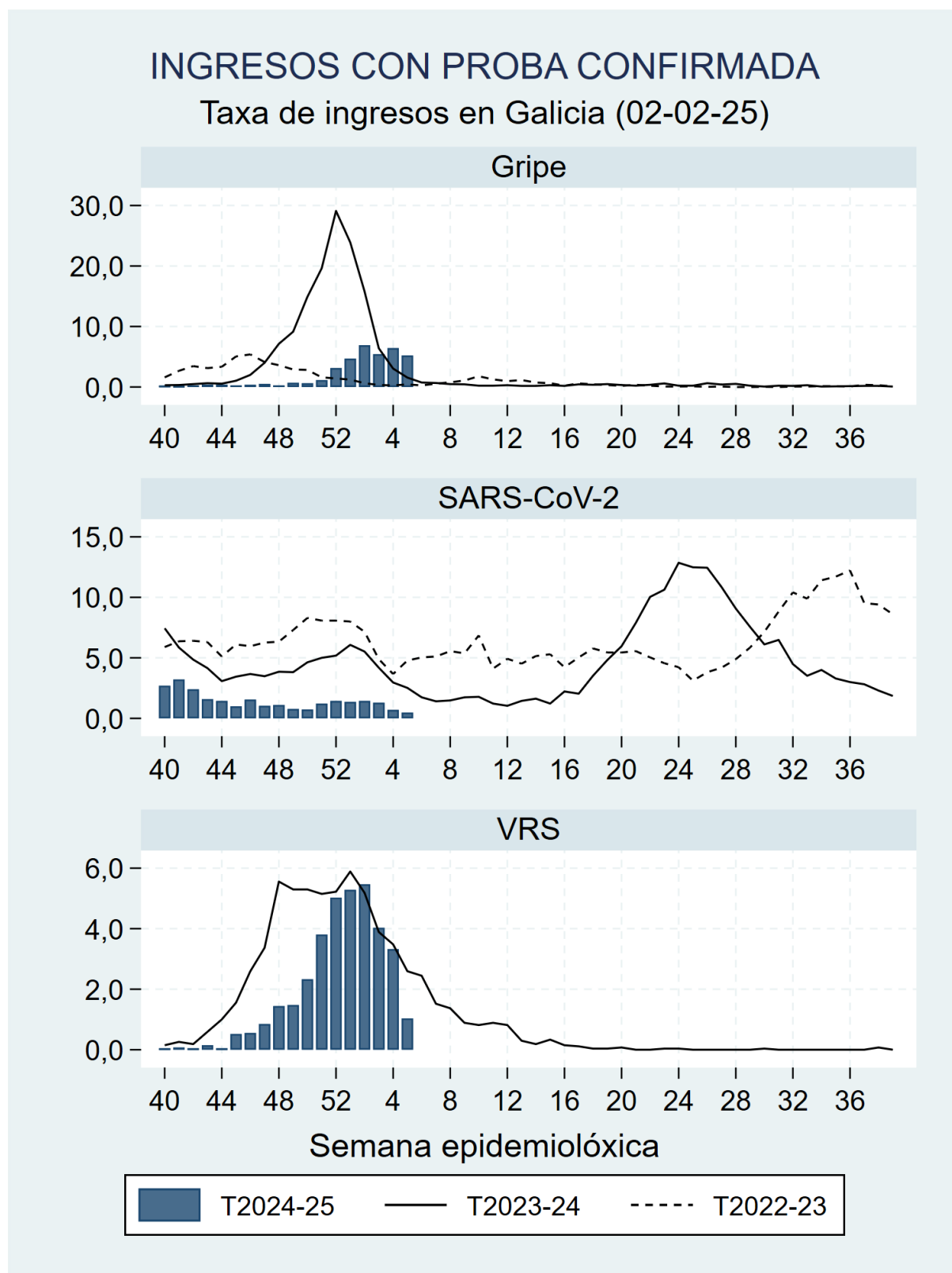


Figura 5. Taxa de ingresos con gripe, SARS-CoV-2 ou VRS confirmado, por 100.000 habitantes, en Galicia ata o 02-02-2025.

4.1. Ingresos por grupo de idade

Semana	0-4 anos	5-19 anos	20-59 anos	60-79 anos	≥80 anos	Galicia
52	5,2	0,9	1,5	4,5	11,6	3,1
1	5,2	0,3	2,4	5,8	20,7	4,7
2	2,6	1,5	3,2	10,6	26,9	6,9
3	3,9	0,6	1,5	8,6	26,1	5,4
4	5,2	2,1	3,0	9,2	24,9	6,4
5	7,7	2,1	1,9	7,9	20,3	5,2

Táboa 8. Taxas semanais de ingresos con gripe, por 100.000 habitantes, nas últimas 6 semanas da tempada 2024-25, en Galicia e por grupos de idade. Datos ata o 02-02-2025.

Semana	0-4 anos	5-19 anos	20-59 anos	60-79 anos	≥80 anos	Galicia
52	0,0	0,3	0,4	1,8	8,3	1,4
1	0,0	0,3	0,4	1,2	9,5	1,4
2	0,0	0,0	0,9	1,5	7,0	1,4
3	0,0	0,3	0,3	3,0	4,1	1,3
4	1,3	0,0	0,3	0,6	4,1	0,7
5	0,0	0,0	0,2	0,4	2,9	0,5

Táboa 9. Taxas semanais de ingresos con COVID-19, por 100.000 habitantes, nas últimas 6 semanas da tempada 2024-25, en Galicia e por grupos de idade. Datos ata o 02-02-2025.

Semana	0-4 anos	5-19 anos	20-59 anos	60-79 anos	≥80 anos	Galicia
52	52,9	1,8	1,1	5,4	15,8	5,0
1	28,4	1,2	0,8	4,9	30,3	5,3
2	14,2	0,6	1,1	6,1	32,7	5,5
3	9,0	0,3	0,4	5,1	25,3	4,0
4	20,6	0,6	0,2	4,2	17,0	3,3
5	5,2	0,0	0,1	1,0	6,6	1,0

Táboa 10. Taxas semanais de ingresos con VRS, por 100.000 habitantes, nas últimas 6 semanas da tempada 2024-25, en Galicia e por grupos de idade. Datos ata o 02-02-2025.

4.2. Ingresos por área sanitaria

Semana	A Coruña	Santiago	Ferrol	Lugo	Ourense	Pontevedra	Vigo
52	3,9	2,0	3,2	4,0	5,6	3,3	1,4
1	5,3	4,7	2,2	6,5	7,9	4,2	2,4
2	7,6	7,6	9,2	6,5	12,2	6,5	2,6
3	4,3	7,6	3,8	7,7	10,5	5,5	1,4
4	5,0	8,7	3,2	10,2	7,9	8,1	3,3
5	5,0	7,4	2,7	6,5	5,9	7,2	2,4

Táboa 11. Taxas semanais de ingresos con gripe, por 100.000 habitantes, nas últimas 6 semanas da tempada 2024-25 por área sanitaria. Datos ata o 02-02-2025.

Semana	A Coruña	Santiago	Ferrol	Lugo	Ourense	Pontevedra	Vigo
52	1,9	2,0	0,0	1,2	2,0	1,6	0,7
1	0,9	0,9	3,2	1,5	2,6	1,6	0,7
2	1,4	1,3	1,6	2,2	2,3	1,0	0,9
3	1,6	1,3	1,6	2,2	1,3	0,3	0,9
4	0,7	1,3	0,0	0,9	1,3	0,0	0,3
5	0,4	0,7	0,5	0,6	0,3	0,3	0,5

Táboa 12. Taxas semanais de ingresos con COVID-19, por 100.000 habitantes, nas últimas 6 semanas da tempada 2024-25 por área sanitaria. Datos ata o 02-02-2025.

Semana	A Coruña	Santiago	Ferrol	Lugo	Ourense	Pontevedra	Vigo
52	1,9	5,1	5,9	5,5	5,6	9,4	4,7
1	3,2	8,1	4,8	5,8	5,9	6,2	4,2
2	3,7	8,9	4,8	6,2	3,9	7,8	3,8
3	1,9	4,7	4,3	6,8	4,6	5,2	3,0
4	1,8	4,0	2,2	4,9	4,3	4,6	2,6
5	0,9	1,1	0,5	1,8	1,6	1,3	0,3

Táboa 13. Taxas semanais de ingresos con VRS, por 100.000 habitantes, nas últimas 6 semanas da tempada 2024-25 por área sanitaria. Datos ata o 02-02-2025.

5. Resultado das probas microbiolóxicas

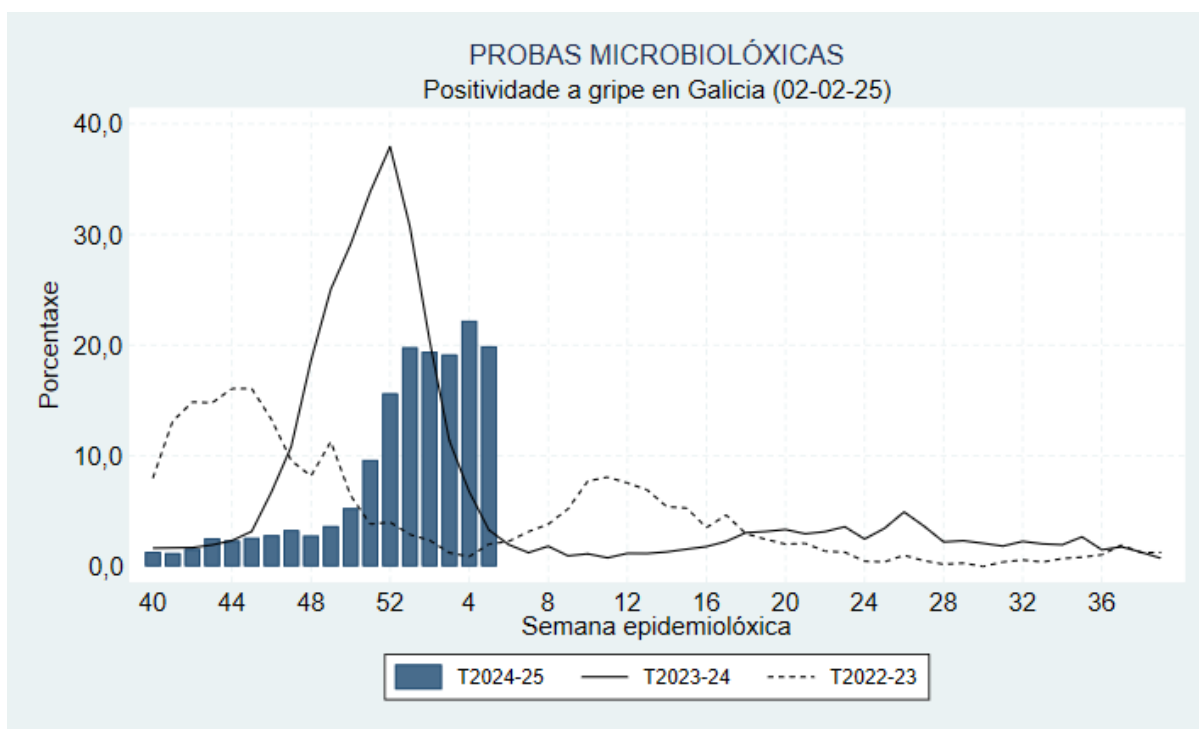


Figura 6. Porcentaxe de positividade das probas diagnósticas de gripe en Galicia ata o 02-02-2025.

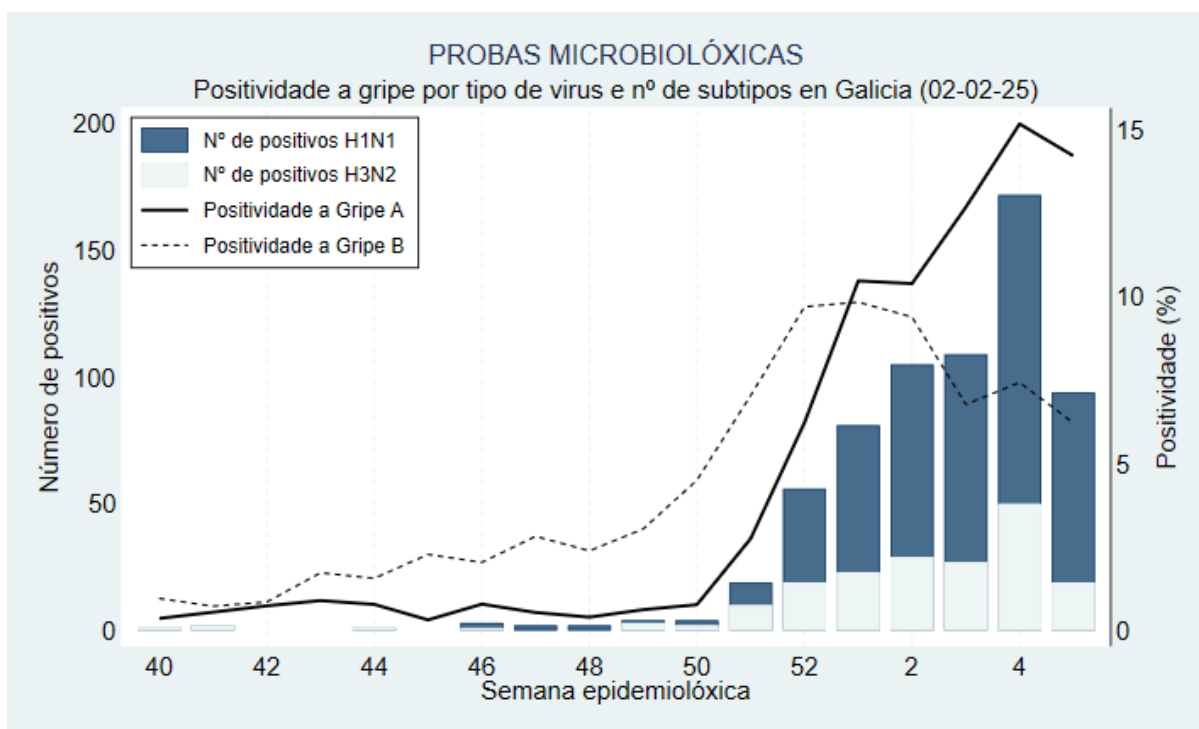


Figura 7. Porcentaxe de positividade das probas diagnósticas de gripe en Galicia para gripe A e gripe B, e número de positivos de gripe A por subtipo. Datos ata o 02-02-2025.

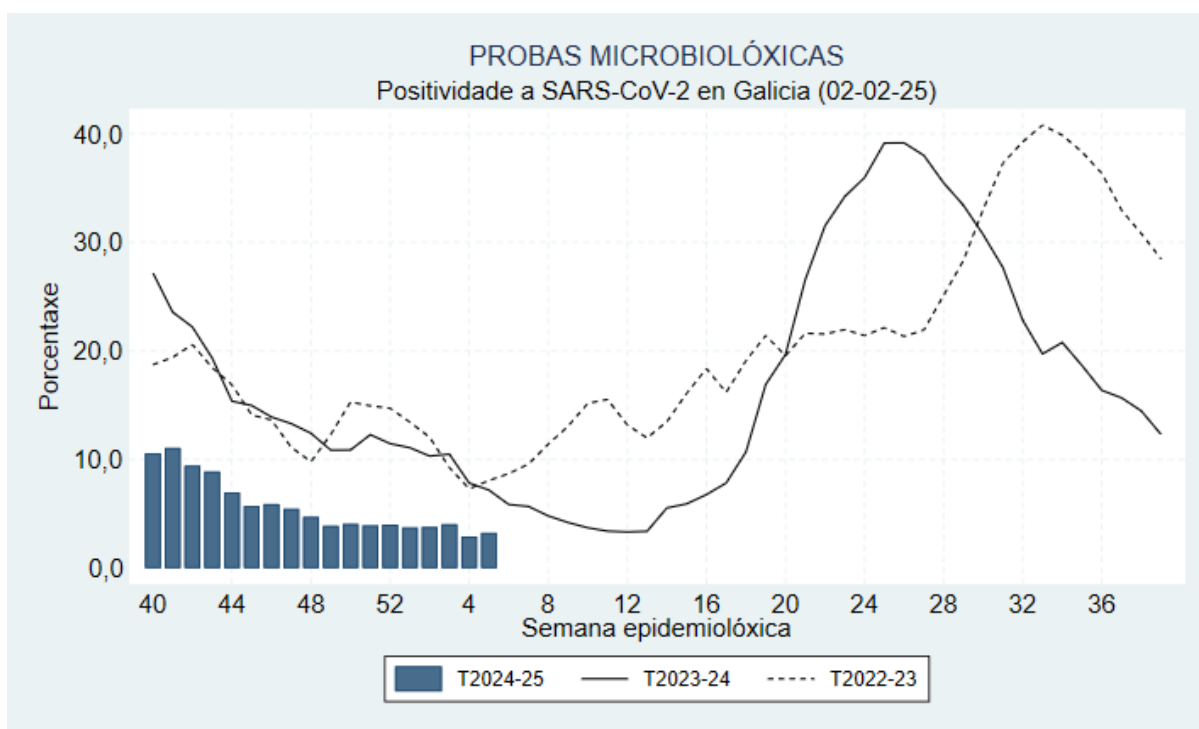


Figura 8. Porcentaxe de positividade das probas diagnósticas de COVID-19 en Galicia ata o 02-02-2025.

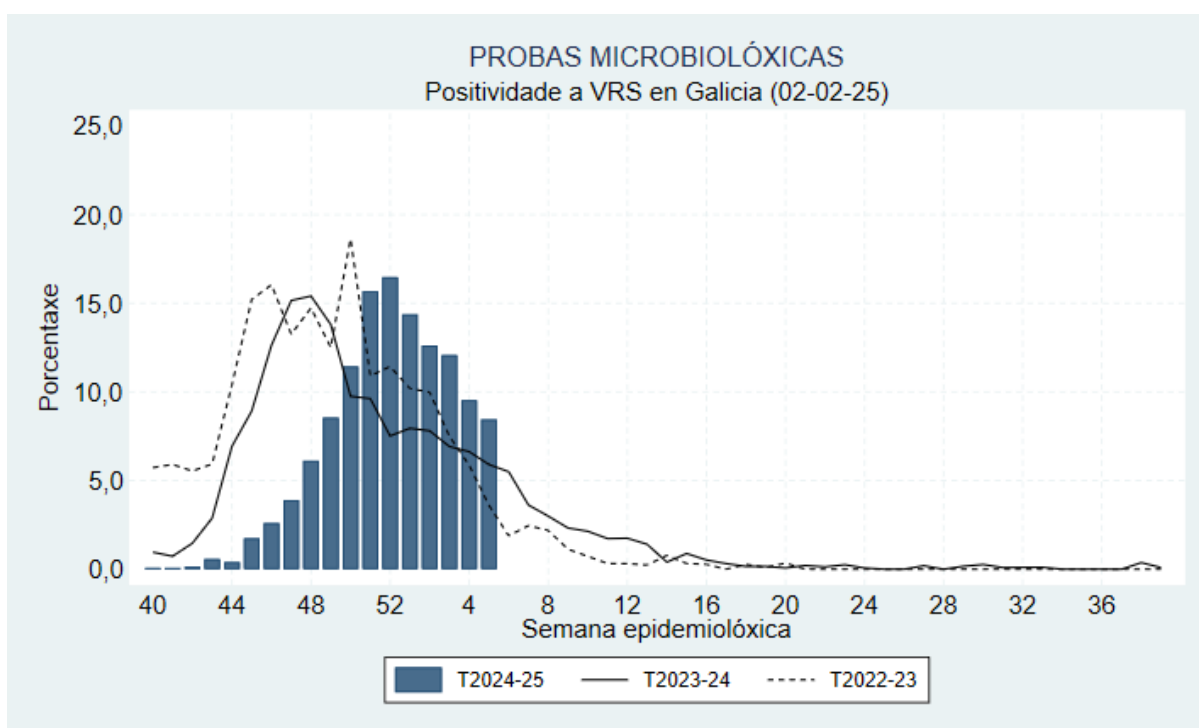


Figura 9. Porcentaxe de positividade das probas diagnósticas de VRS en Galicia ata o 02-02-2025.

Liñaxe	Nº de mostras	%	Semana				
			52	1	2	3	4
KP.3.1.4	12	25,0	25,0	26,1	21,4	33,3	-
XEC.3	9	18,8	37,5	21,7	7,1	0,0	-
XEC	9	18,8	25,0	8,7	35,7	0,0	-
JN.1.16.5	3	6,3	0,0	13,0	0,0	0,0	-
MC.1	3	6,3	0,0	4,3	0,0	66,7	-
LF.7.3	2	4,2	0,0	8,7	0,0	0,0	-
LB.1.3	1	2,1	0,0	0,0	7,1	0,0	-
KP.3.1.1	1	2,1	0,0	4,3	0,0	0,0	-
XEC.1	1	2,1	12,5	0,0	0,0	0,0	-
MC.10.1	1	2,1	0,0	0,0	7,1	0,0	-
LB.1.2.1	1	2,1	0,0	4,3	0,0	0,0	-
KP.3.3	1	2,1	0,0	0,0	7,1	0,0	-
JN.1.16.1	1	2,1	0,0	4,3	0,0	0,0	-
XEK	1	2,1	0,0	0,0	7,1	0,0	-
KP.3	1	2,1	0,0	0,0	7,1	0,0	-
XEC.2	1	2,1	0,0	4,3	0,0	0,0	-
Outras (<2%)	0	0,0	0,0	0,0	0,0	0,0	-
Mostras secuenciadas	48	100	8	23	14	3	0

Táboa 14. Número de mostras secuenciadas e porcentaxe que supón cada unha das liñaxes nas últimas cinco semanas. Datos ata o 02-02-2025.

5.1. Positividade por área sanitaria

Semana	A Coruña	Santiago	Ferrol	Lugo	Ourense	Pontevedra	Vigo	Galicia
52	19,3	11,2	11,7	90,8	10,5	15,0	10,2	15,6
1	22,1	14,0	11,7	93,9	15,5	18,0	14,9	19,8
2	22,3	17,2	16,1	90,5	15,2	15,4	12,3	19,4
3	14,1	21,1	8,9	82,9	19,0	21,5	13,8	19,2
4	20,3	22,9	11,4	96,5	20,7	19,4	18,5	22,2
5	15,4	23,2	7,6	96,2	14,0	22,4	17,2	19,9

Táboa 15. Porcentaxe de positividade das probas de gripe nas últimas 6 semanas da tempada 2024-25 por área sanitaria. Datos ata o 02-02-2025.

Semana	A Coruña	Santiago	Ferrol	Lugo	Ourense	Pontevedra	Vigo	Galicia
52	3,5	5,3	2,1	14,1	4,1	3,9	2,3	4,0
1	3,8	4,7	2,8	9,9	2,2	4,6	2,7	3,7
2	2,2	4,8	3,3	11,2	3,0	5,4	3,2	3,8
3	3,7	4,5	3,8	12,7	2,3	3,2	4,6	4,1
4	2,3	2,5	3,0	19,0	2,2	0,9	2,6	2,9
5	2,6	5,0	5,0	13,9	0,7	2,7	1,5	3,3

Táboa 16. Porcentaxe de positividade das probas de SARS-CoV-2 nas últimas 6 semanas da tempada 2024-25 por área sanitaria. Datos ata o 02-02-2025.

Semana	A Coruña	Santiago	Ferrol	Lugo	Ourense	Pontevedra	Vigo	Galicia
52	7,7	16,3	16,4	83,7	11,6	17,8	22,2	16,5
1	7,8	15,2	11,1	88,9	9,1	14,2	18,4	14,4
2	7,4	14,6	8,2	86,2	5,7	13,5	15,5	12,6
3	9,6	9,3	8,8	72,7	7,8	13,1	16,0	12,1
4	5,8	8,4	4,3	89,2	8,9	8,4	13,0	9,5
5	5,9	6,8	4,5	84,8	10,4	7,2	7,4	8,4

Táboa 17. Porcentaxe de positividade das probas de VRS nas últimas 6 semanas da tempada 2024-25 por área sanitaria. Datos ata o 02-02-2025.

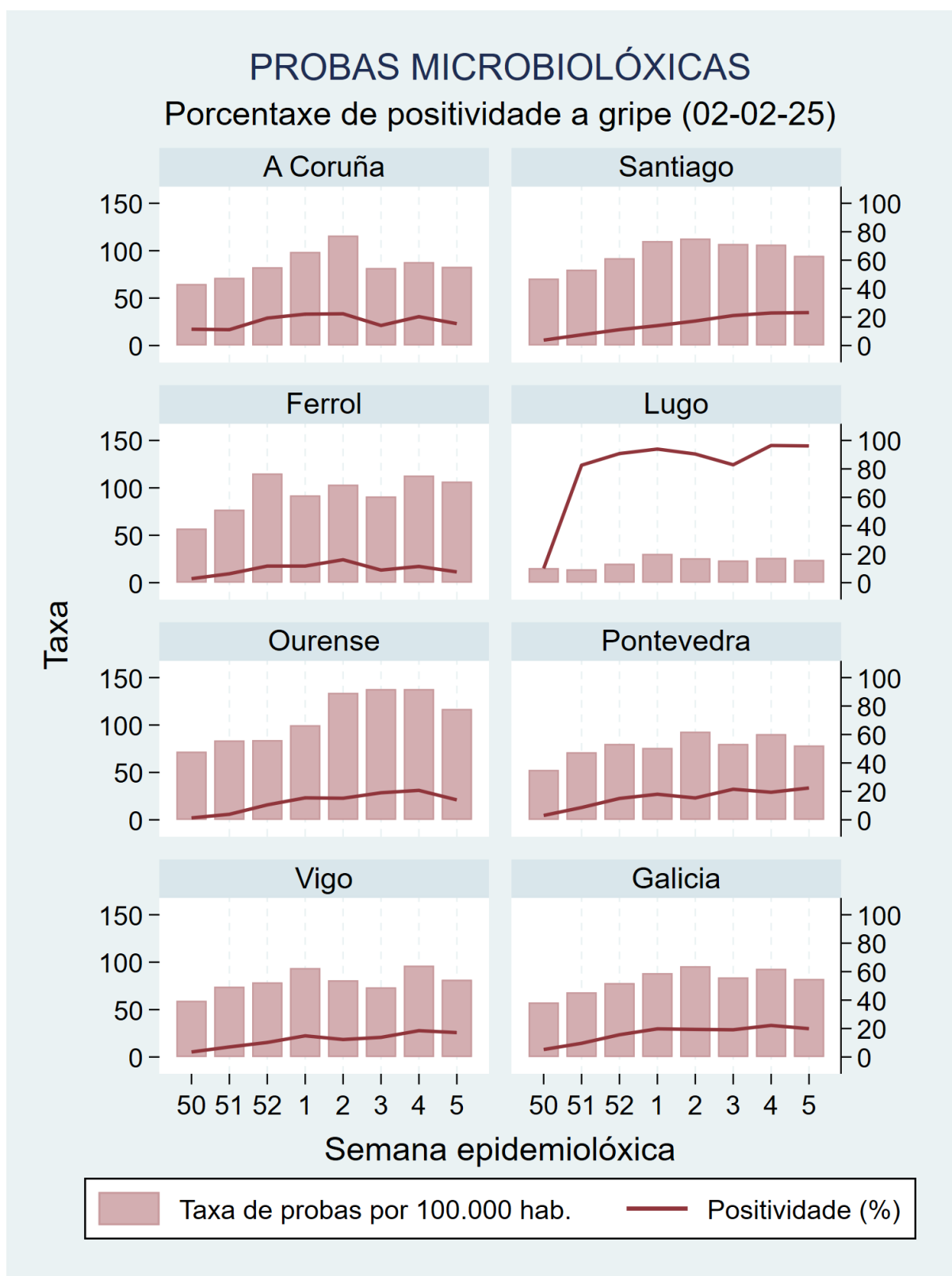


Figura 10. Taxa de probas de gripe por 100.000 habitantes, e porcentaxe de positividade nas últimas 8 semanas da tempada 2024-25 en Galicia e por área sanitaria. Datos ata o 02-02-2025.

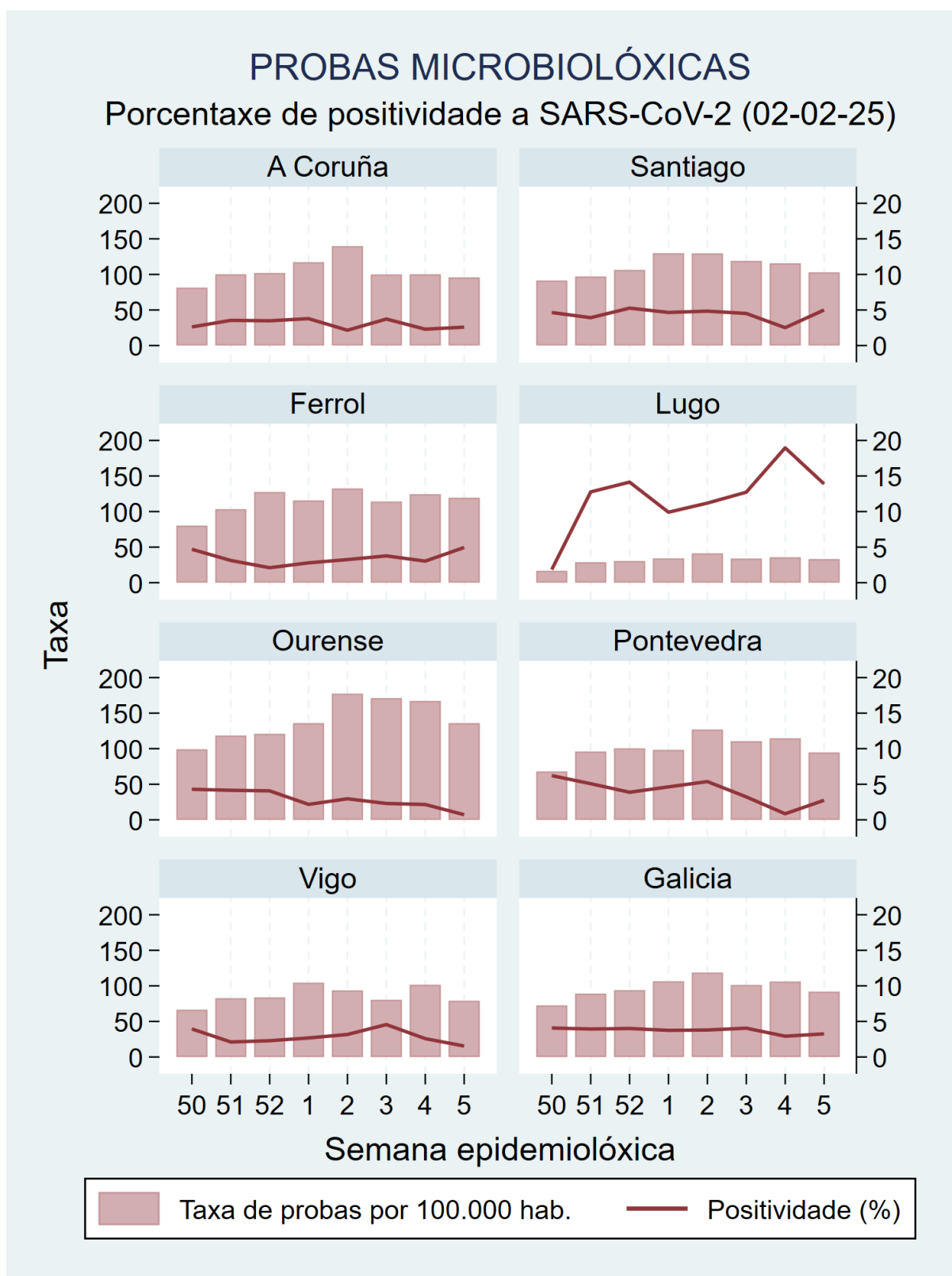


Figura 11. Taxa de probas de SARS-CoV-2 por 100.000 habitantes, e porcentaxe de positividade nas últimas 8 semanas da tempada 2024-25 en Galicia e por área sanitaria. Datos ata o 02-02-2025.

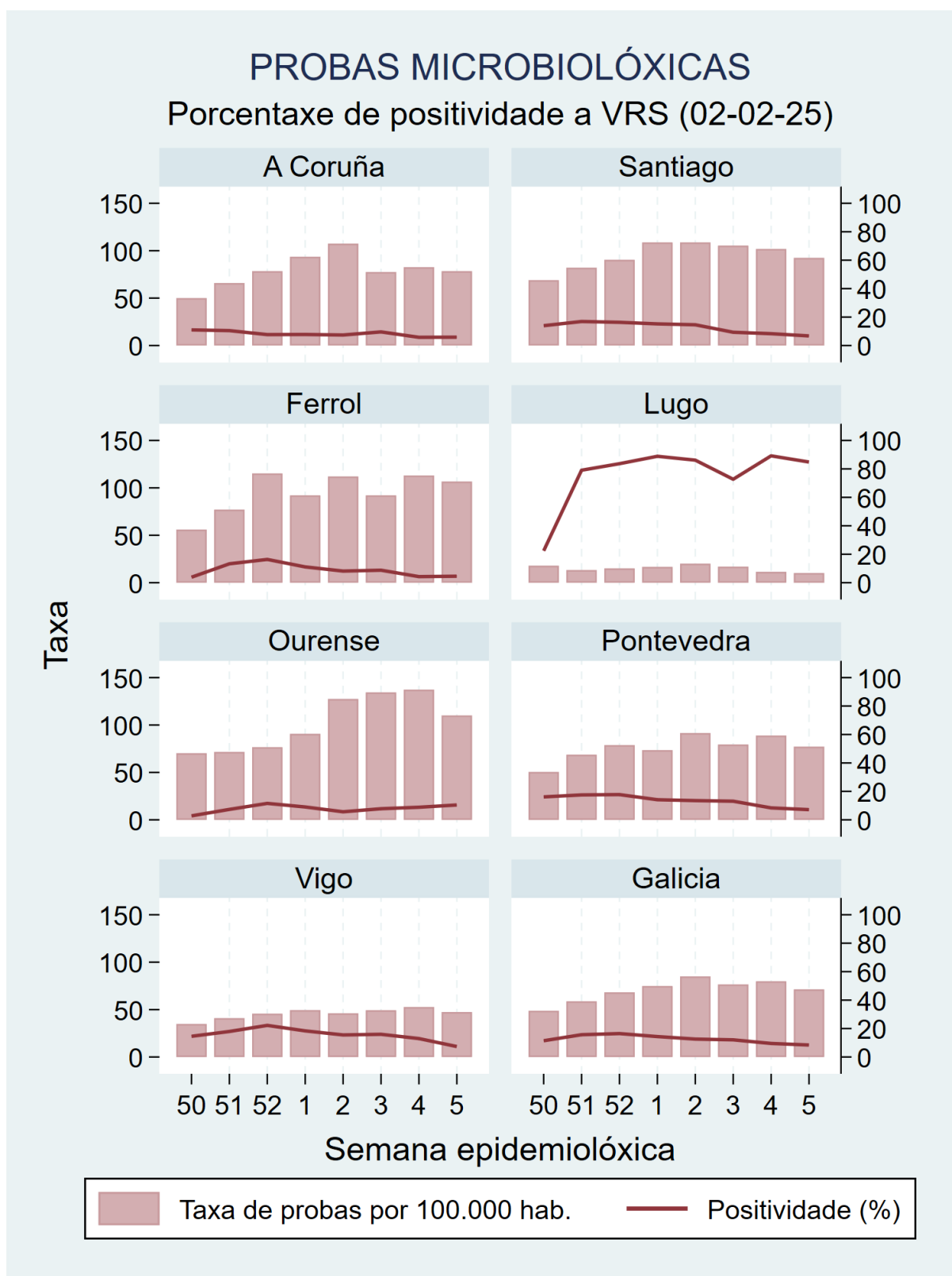


Figura 12. Taxa de probas de VRS por 100.000 habitantes, e porcentaxe de positividade nas últimas 8 semanas da tempada 2024-25 en Galicia e por área sanitaria. Datos ata o 02-02-2025.

6. Predición e niveis de intensidade da actividade gripal na tempada actual

A partir do método de epidemias móbiles (MEM) estimouse o limiar preepidémico, o comezo de onda, a súa duración e os niveis de intensidade que se considera que debería cumprir esta nova tempada de gripe, en función do comportamento observado en tempadas previas (tempadas da 2012/13 á 2019/20 e tempadas 2022/23 e 2023/24). Todos estes valores obtivéronse para a serie de taxas de consultas por gripe e a súa interpretación sería a seguinte:

- **Limiar preepidémico:** valor de referencia que, de superalo nas taxas de dúas semanas seguidas, indicaría que comeza a onda de gripe na tempada actual. **Valor:** 23,89.
- **Comezo da onda:** semana na que se estima que comezará a onda de gripe na tempada actual. **Valor:** Semana 52.
- **Duración da onda:** número de semanas que se estima que durará a onda de gripe na tempada actual. **Valor:** 10.
- **Niveis de intensidade:** a partir dos catro limiares de intensidade determínanse 5 franxas de intensidade gripal: basal, baixa, media, alta e moi alta:

Basal: por debaixo de 23,89

Baixa: entre 23,89 e 101,25

Media: entre 101,25 e 165,15

Alta: entre 165,15 e 205,2

Moi alta: igual ou por riba de 205,02

Esta información xunto coa predición a dúas semanas vista obtida por medio modelo vectorial autorregresivo, permite dar una visión da situación actual, da evolución que se espera nas seguintes semanas e do inicio e duración da onda para a tempada actual.

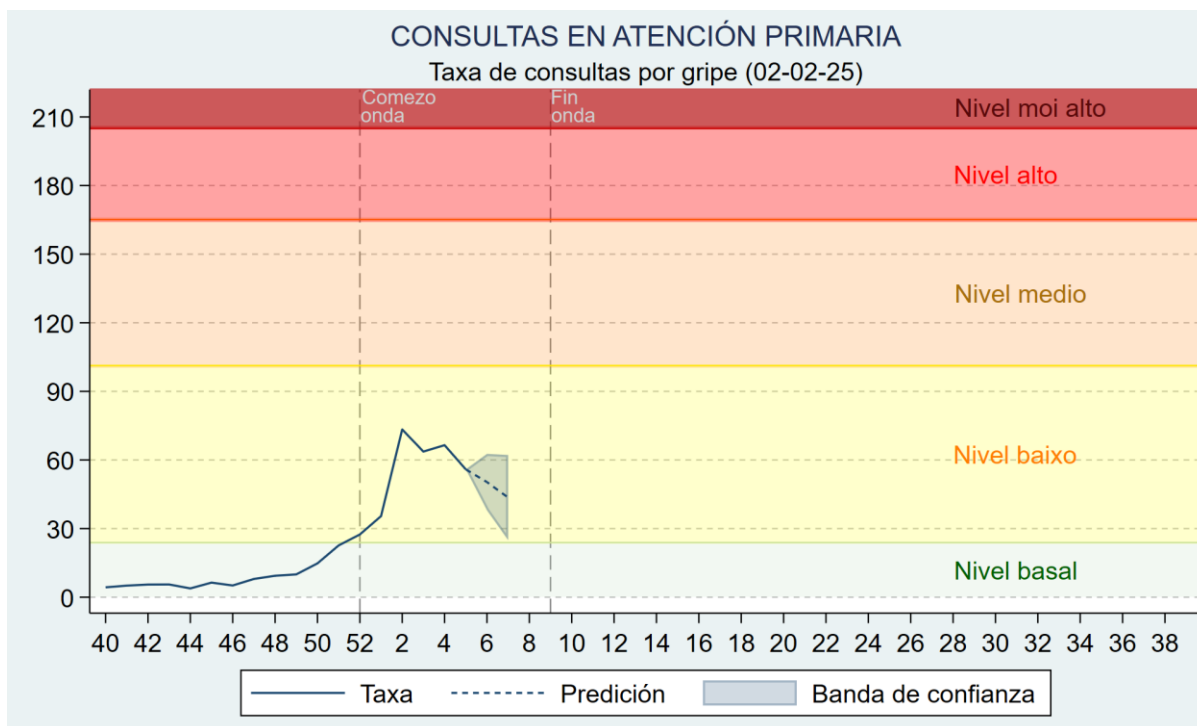


Figura 13. Taxa de consultas por gripe, por 100.000 habitantes, e predición para as vindeiras dúas semanas cunha banda de confianza do 95%. Datos ata o 02-02-2025.

Na figura 13 móstrase a predición do modelo vectorial autorregresivo realizado a partir das consultas por gripe en atención primaria. Nesta figura obsérvase a evolución real da onda de gripe (liña azul continua) e a predición (liña azul descontinua) co seu intervalo de confianza ao 95% (liñas en azul claro). Na táboa 18 móstranse os datos esperados estimados polo modelo.

A estimación puntual do modelo de predición suxire que, nas vindeiras dúas semanas, a taxa de consultas por gripe descenda de 55,9 consultas por 10^5 habitantes a 50,3 e 43,6 consultas por 10^5 habitantes nas semanas 6 e 7 respectivamente. Non obstante, e tendo en conta os límites dos intervalos de confianza, a taxa de consultas tamén podería aumentar.

Por outro lado, o escenario desta semana é semellante ao da anterior, con taxas de consultas por gripe na poboación pediátrica elevadas (aínda que descenderon a respecto da semana 4) e unha maior positividade para o virus de tipo A. Así mesmo, a situación que se observa en Galicia en canto á onda de gripe, é similar ao que acontece en España, descenso das taxas de consultas por gripe en todos os grupos de idade, manténdose a poboación infantil como a que presenta a maior taxa.

Aínda que parece que hai un descenso ou enlentecemento da taxa, é preciso continuar vixiando a evolución da actividade gripal nas próximas semanas.

<i>Semana</i>	<i>Taxa por 100.000</i>
40	4,3
41	5,1
42	5,5
43	5,6
44	3,8
45	6,4
46	5,1
47	8,0
48	9,4
49	10,0
50	14,8
51	22,7
52	27,4
1	35,4
2	73,4
3	63,7
4	66,5
5	55,9
6 (predición e IC95%)	50,3 (38,0-62,7)
7 (predición e IC95%)	43,6 (24,9-62,2)

Táboa 18. Taxas semanais de consultas por gripe, por 100.000 habitantes, na tempada 2024-25 e predición para as dúas vindeiras semanas, cun intervalo de confianza do 95% (IC95%). Datos ata o 02-02-2025.